

CCM-1

Camera Control Monitor

KEZELÉSI ÚTMUTATÓ

február 2024 • 1.0 • Hungarian



Impresszum

© 2023 Arnold & Richter Cine Technik GmbH & Co. Betriebs KG. Minden jog fenntartva.

A rendszer az Arnold & Richter Cine Technik GmbH & Co. Betriebs KG védett információit tartalmazza; a felhasználásra és közzétételre vonatkozó korlátozásokat tartalmazó licencszerződés keretében biztosított, és szerzői jogi törvény védi. A szoftver visszafejtése tilos.

Az Arnold & Richter Cine Technik GmbH & Co KG előzetes írásos engedélye nélkül e kiadvány egyetlen része sem használható terjesztésre, sokszorosításra, továbbításra, átírásra, adatvisszakereső rendszerben történő tárolásra, illetve semmilyen formában semmilyen nyelvre nem fordítható le.

Ha dokumentumadatokat tölt le weboldalainkról személyes használatra, feltétlenül használja a frissített verziókat.

Az ARRI semmilyen felelősséget nem vállal a letöltött dokumentumokért, mivel a műszaki adatok előzetes értesítés nélkül változhatnak.

A folyamatos termékfejlesztés miatt a jelen dokumentumban található információk előzetes értesítés nélkül megváltozhatnak. Az itt található információk és szellemi tulajdonok az ARRI és az ügyfél között bizalmasak, és az ARRI kizárólagos tulajdonát képezik. Ha a dokumentációban hibát talál, kérjük, jelezze felénk írásban. Az ARRI nem garantálja, hogy ez a dokumentum hibátlan.

Az AMIRA, ALEXA, ALEXA XT, ALEXA SXT, ALEXA LF, ALEXA Mini and ALEXA Mini LF az Arnold & Richter Cine Technik GmbH & Co. Betriebs KG védjegyei vagy bejegyzett védjegyei. Minden más említett márka vagy termék megfelelő tulajdonosának védjegye vagy bejegyzett védjegye, és ekként kell kezelni.

Eredeti változat.

További információk

Arnold & Richter Cine Technik GmbH & Co. Betriebs KG

Herbert-Bayer-Str. 10

D-80807 Munich

Németország

E-mail: service@arri.com

Website: www.arri.com/en/technical-service

Tartalom

Impresszum	3
1 Erről a dokumentumról.....	5
2 A termékről	6
2.1 Bevezetés	6
2.2 Felhasználás célja.....	6
2.3 Azonosítás	6
2.4 Környezeti feltételek.....	6
2.5 Műszaki adatok	7
2.6 Dimenziós rajzok.....	8
2.7 A szállítás és a garancia terjedelme	8
2.8 Jóváhagyási információk.....	9
3 Biztonsági utasítások	11
3.1 Általános biztonsági utasítások.....	12
4 Termék áttekintés.....	15
5 Felszerelés és összeszerelés.....	17
5.1 Tápegység és csatlakozások	17
5.2 Tartozékok rögzítése.....	18
6 A menü használata.....	20
6.1 SmallHD PageOS	20
6.2 A filmkamera menü	23
7 Tisztítás, karbantartás és javítás	25
8 Szállítás, tárolás és ártalmatlanítás.....	26
9 ARRI szervizek elérhetősége	27

1 Erről a dokumentumról

Ez a kezelési útmutató mindenkinek szól, aki részt vesz a készülék használatában. Útmutatást ad a biztonságos és rendeltetésszerű használathoz. A biztonságos és helyes használat érdekében minden felhasználónak el kell olvasnia a kezelési útmutatót a rendszer első használata előtt.

Ez a kezelési útmutató a készülék elengedhetetlen része. Ez a kezelési útmutató a termék lényeges részét képezi, könnyen hozzáférhetőnek és a berendezés közvetlen közelében kell lennie, hogy a felhasználók bármikor referenciaként használhassák.

A különálló felhasználói kézikönyv részletesebb információkat tartalmaz az eszköz jellemzőiről és funkcióiról. Kérjük, látogasson el a www.arri.com weboldalra a felhasználói kézikönyv letöltéséhez.

A kezelési útmutatót, a felhasználói kézikönyvet és a rendszerhez tartozó minden egyéb kezelési és összeszerelési utasítást őrizze meg biztonságos helyen, hogy később is tájékozódhasson, és a későbbi tulajdonosok is hozzáférhessenek.

A kézikönyveken kívül további hasznos információkért tekintse meg az ARRI [ARRI learn & help](#) tanulási és súgói szakaszát az ARRI honlapján [ARRI website](#).

További információért látogasson el az ARRI akadémiára, vagy írjon az academy@arri.de címre.

Advanced Service tanfolyamainkat úgy terveztük meg, hogy átfogó ismereteket nyújtsanak az ARRI termékek minden típusának szervizeléséről és javításáról, továbbá állandó hozzáférést biztosítunk a részletes szervizelési utasításokhoz, speciális szerszámokhoz és pótalkatrészekhez. További információért látogasson el az ARRI akadémiára [ARRI academy](#), vagy írjon az academy@arri.de de címre.



www.arri.com/ccm-1



[ARRI dokumentációs portál](#)

Keresőbillentyűk: CCM-1, K2.0048523

A dokumentum előző verziói

Document ID: D45 1000 7638

Verziószám	Kiadás	Dátum	Jegyzet
1,0	K11303	2023 július	Első kiadás
1,01	K11359	2023 október	További csatlakozási lehetőségek

2 A termékről

2.1 Bevezetés

A CCM-1 egy 7" beépített monitor, amely teljes kameravezérlést és menühozzáférést biztosít az ALEXA 35 és ALEXA Mini LF filmkamerák számára. A CCM-1 számos filmgyártási típushoz és alkalmazáshoz ideális.

A CCM-1 tökéletes választás azoknak a fényképezőgép-kezelőknek, akik a képkereső helyett inkább a beépített monitoron ítélik meg a komponálást és az expozíciót.

2.2 Felhasználás célja

A CCM-1 egy kameravezérlő monitor professzionális használatra műsorszórási és filmgyártási környezetben.



ÉRTESÍTÉS

A CCM-1 minden változata kizárólag professzionális használatra készült. Csak szakképzett személyzet használhatja. Használat előtt olvassa el és értse meg a kezelési útmutató és a felhasználói kézikönyv.

A terméket csak a jelen dokumentumban leírt célra használja. Mindig kövesse az összes érintett berendezésre vonatkozó utasítást és rendszerkövetelményt. Az ARRI nem vállal felelősséget a nem megfelelő használatból eredő károkért vagy változtatásokért. A készüléket nem módosíthatja.

2.3 Azonosítás



A CCM-1 sorozatszáma a termék címkéjén található a CCM-1 alsó közepén.

A sorozatszám a K2.00YYYYYY-1234 (itt: 1234) termékszám utolsó 4 számjegyéből áll.

2.4 Környezeti feltételek

A CCM-1 csak meghatározott környezeti feltételek mellett használható és tárolható.

Üzembe helyezés és használat előtt ellenőrizze a következő feltételeket:

Megengedett üzemi hőmérséklet	0° C - 45° C
Megengedett tárolási hőmérséklet	-20° C - 70° C
Megengedett páratartalom	0 - 95% relatív páratartalom nem kondenzáló

2.5 Műszaki adatok

Mechanikai specifikáció

Méreték (magasság x szélesség x mélység)	120 x 187 x 29 mm
Tömeg	0,3 kg
Anyag	Alumínium ötvözet
Kar rögzítése	4x ARRI Pin-Lock 1/4" rögzítési pont (felső, alsó, hátsó, jobb oldali)
Napellenző sapka felszerelése	Súrlódási csatolás

Elektromos specifikáció

Tápbemenetek	PWR + VF csatlakozó
Energiafelhasználás	20 W-ig
Firmware követelmény	Kompatibilis a TBD firmware-rel vagy újabb firmware-rel

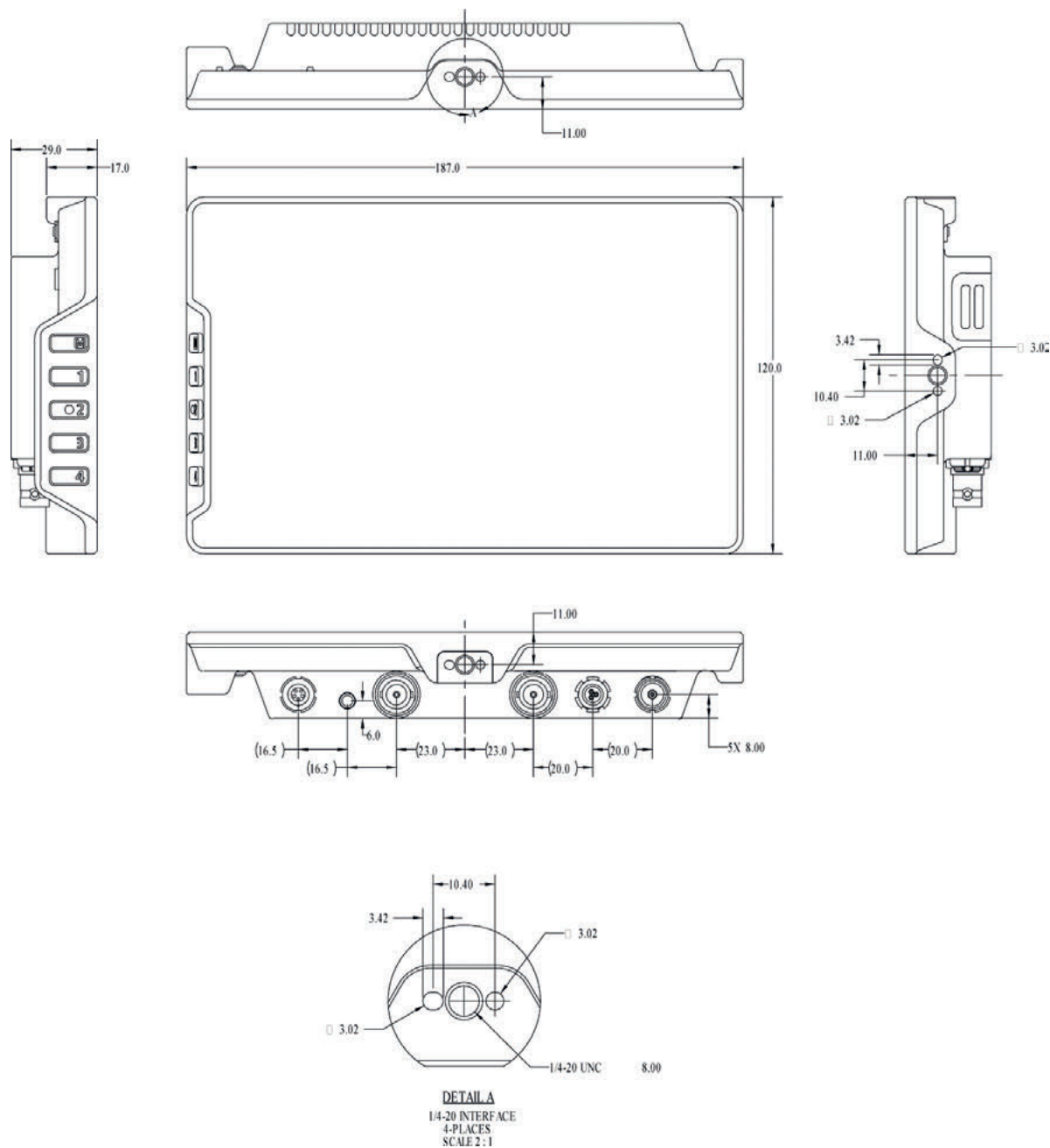
Optikai specifikáció

LCD típus	Vékonyrétegű tranzisztoros folyadékkristályos kijelző (TFT LCD) LED háttérvilágítással
Felbontás	1920 x 1200
Pixel sűrűség	322 ppi
Aktív képernyőméret	95 x 151 mm
Frissítési ráta	30 Hz - 60 Hz (7,5 és 60 fps közötti bejövő képkockasebességhez zárva, fps = képkocka másodpercenként)
Válaszidő	25 ms
Kontraszt	1.200 : 1
Képernyő fénysűrűsége	~1300 cd/m2 (max.) Háttérvilágítás tompítása 100%-tól 0%-ig
Színmélység	8+2FRC
Egyenletes fénysűrűség (tipikus)	89%
Színek (tipikus)	96% DCI-P3
Látószög	160° minden tengely
A kijelző tájolása	Landscape, 180°-os elforgatás

Felhasználói felület

Érintés (touch)	pCap Multi-Touch
Gombok	Menu
	Felhasználói gomb 1-4
	Vissza (back)
	Power
	Lock Slider = csúszka a záráshoz
	Joystick

2.6 Dimenziós rajzok



Minden méret mm-ben van megadva.

2.7 A szállítás és a garancia terjedelme



ÉRTESÍTÉS

A csomagolás újrahasznosítható anyagokból áll. Minden beállítás megfelel az FCC és IC előírásoknak. Mindig a helyi előírásoknak megfelelően tároljon, szállítson és ártalmatlanítson. Az ARRI nem vállal felelősséget a nem megfelelő tárolás, szállítás vagy ártalmatlanítás következményeiért.

Kiszállításkor ellenőrizze, hogy a csomag és a tartalom sértetlen-e. Soha ne fogadjon el sérült/hiányos szállítmányt.

Szállítás

A teljes CCM-1 kameravezérlő monitor KK.0048851 készlet a következőket tartalmazza:

- 1x K2.0048523 CCM-1 összecsatolható napfényvédővel, képernyővédő fóliával
- 1x K2.0048394 monitor kar a MAC-1 kamerához
- 1x K2.0023943 VF kábel (0,5 m)
- 1x K2.0001637 RS – RS/PWR IN kábel (0,5 m)

Garancia

A garancia terjedelmével kapcsolatban forduljon helyi ARRI szervizpartneréhez. Az ARRI nem vállal felelősséget a nem megfelelő szállításból, a nem megfelelő használatból vagy harmadik féltől származó termékek használatából eredő következményekért.

2.8 Jóváhagyási információk

A CCM-1 számos országban engedélyezett, beleértve az Európai Uniót, az Amerikai Egyesült Államokat, az Egyesült Királyságot, Kanadát, Kínát, Japánt, Ausztráliát, Új-Zélandot és Thaiföldet.

A behozatalra és más országokban történő felhasználásra jogi, hatósági vagy szabályozási követelmények és előírások vonatkozhatnak. Az importőr vagy a felhasználó felelőssége, hogy az importálást vagy felhasználást megelőzően tájékozódjon a vonatkozó jogi, szabályozási és adminisztratív követelményekről és előírásokról, és gondoskodjon ezeknek a követelményeknek és előírásoknak való megfelelésről. Ez magában foglalja az összes szükséges jóváhagyás vagy regisztráció kérelmét és megszerzését.

Amennyire ésszerű és jogilag lehetséges, az ARRI műszaki dokumentumok vagy nyilatkozatok benyújtásával támogatja az ilyen, alkalmazásokkal kapcsolatos kéréseket. Importőrként vagy felhasználóként Ön megerősíti, hogy ismeri és betartja azokat a jogi, szabályozási és adminisztratív követelményeket és előírásokat, amelyek azokban az országokban érvényesek, amelyekbe a termékeket szállítja vagy használja. Ön továbbá megerősíti, hogy gondoskodik minden szükséges regisztrációról, beiratkozásról vagy engedélyezésről, amely ezekben az országokban szükséges.

Ön mentesíti az ARRI-t a termékek importjával vagy használatával kapcsolatos törvényi, szabályozási vagy adminisztratív követelményekből eredő minden kötelezettség alól, kivéve azokat az országokat, ahol az ARRI regisztrációval vagy tanúsítvánnyal rendelkezik. Ön beleegyezik abba, hogy kártalanítja, megvédi és mentesíti az ARRI-t minden olyan követeléstől, kártól, veszteségtől, kötelezettségtől, költségtől és kiadástól (beleértve az ügyvédek és más szakemberek észszerű díjait is), amelyek az ARRI-nak az Önnel kapcsolatos követeléséből fakadhatnak a fent említett kötelezettségek.

Egyesült királyság – megfelelési nyilatkozat



Márkanév: ARRI
Termékleírás: Kameravezérlő monitor-1
CCM-1

A termék megfelel a következő európai irányelvek előírásainak:

- Az Európai Parlament és a Tanács 2014/30/EU irányelve (2014. február 26.) az elektromágneses összeférhetőségre vonatkozó tagállami jogszabályok harmonizálásáról
- Az Európai Parlament és a Tanács 2011/65/EU irányelve (2011 június 8) az egyes veszélyes anyagok elektromos és elektronikus berendezésekben történő felhasználásának korlátozásáról, valamint a Bizottság 2015 március 31-i (EU) 2015/863 felhatalmazáson alapuló irányelve.

Ez a Az európai irányelvek követelményeinek való megfelelést az alábbi szabványok alkalmazásával ellenőrizték:

- EN 55032:2015 +AC:2016 +A1:2020 +A11:2020 ; EN 55035:2017 +AC:2019 +A11:2020 ;
- EN IEC 63000:2018

Ennek a megfelelési nyilatkozatnak a kiadásáért kizárólag a gyártó a felelős.



Egyesült királyság – megfelelési nyilatkozat

Márkanév: ARRI
Termékleírás: Kameravezérlő monitor-1
CCM-1

A kijelölt termékek megfelelnek az Egyesült Királyság alábbi előírásainak:

- A 2016. évi, elektromágneses összeférhetőségi szabályzat
- Egyes veszélyes anyagok használatának korlátozása az elektromos és elektronikus berendezésekre vonatkozó előírásokban 2012.

Az Egyesült Királyság előírásainak való megfelelést a következő szabványok alkalmazása igazolta:

- EN 55032:2015 + A11:2020; EN 55035:2017 + A11:2020;
- EN IEC 63000:2018

Ennek a megfelelési nyilatkozatnak a kiadásáért kizárólag a gyártó a felelős.

FCC nyilatkozat, A osztály

Megjegyzés: Ezt a berendezést tesztelték, és megállapították, hogy megfelel az A osztályú digitális eszközökre vonatkozó határértékeknek, az FCC-szabályok 15. része szerint. Ezeket a határértékeket úgy alakították ki, hogy észszerű védelmet nyújtsanak a káros interferencia ellen, amikor a berendezést kereskedelmi környezetben üzemeltetik. Ez a berendezés rádiófrekvenciás energiát állít elő, használ és sugározhat ki, és ha nem a használati utasításnak megfelelően telepítik és használják, káros interferenciát okozhat a rádiókommunikációban. A berendezés lakóövezetben történő üzemeltetése várhatóan káros interferenciát okoz, mely esetben a felhasználónak saját költségén kell ezt kijavítani.

Vigyázat: a terméken történt olyan változtatások, módosítások, melyekhez a termék megfeleléséért felelős fél nem adta kifejezett jóváhagyását, érvényteleníthetik a felhasználónak a berendezés üzemeltetésére vonatkozó jogosultságát.

Industry Canada megfelelési nyilatkozata

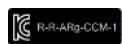
Megfelel a CAN ICES-003(A)/NMB-003(A) szabványnak.

Ausztrália és Új-Zéland megfelelése



Márkanév: ARRI
Termékleírás: Kameravezérlő monitor-1
CCM-1

Tajvan megfelelése



R-R-ARg-CCM-1
Márkanév: ARRI
Termékleírás: Kameravezérlő monitor-1
CCM-1

3 Biztonsági utasítások

Ez a biztonsági tudnivaló kiegészíti a termékspecifikus használati utasításokat, és biztonsági okokból szigorúan be kell tartani. A rendszer működtetése vagy telepítése előtt olvassa el és értse meg az összes biztonsági és használati utasítást. Őrizze meg az összes biztonsági és kezelési útmutatót későbbi használatra. Mindig kövesse az ebben és a készülékhez mellékelt összes dokumentumban található utasítást, hogy elkerülje saját vagy mások sérülését, valamint a rendszer vagy más tárgyak károsodását.

Az összeszerelést és üzemeltetést csak a rendszert ismerő, képzett személyzet végezheti. Csak a jelen dokumentumban javasolt eszközöket, anyagokat és eljárásokat használja. További berendezések helyes használatához lásd a gyártó utasításait.

Ezek az utasítások biztonsági utasításokat, figyelmeztető szimbólumokat és jelzőszavakat használnak, hogy felhívják a figyelmet a különböző kockázati szintekre:



VESZÉLY

VESZÉLY közvetlen veszélyt jelez. Ha nem kerül el, halál vagy súlyos sérülés a következménye.

Mindig kövesse az ajánlott intézkedéseket, hogy elkerülje ezt a veszélyes helyzetet.



FIGYELMEZTETÉS

FIGYELMEZTETÉS egy esetleges közvetlen veszélyt jelez. Ha nem kerül el, halált vagy súlyos sérülést okozhat.

Mindig kövesse az ajánlott intézkedéseket, hogy elkerülje ezt a potenciálisan veszélyes helyzetet.



VIGYÁZAT

VIGYÁZAT potenciálisan közvetlen veszélyt jelez. Ha nem kerül el, enyhe vagy kisebb sérülések keletkezhetnek.

Mindig kövesse az ajánlott intézkedéseket, hogy elkerülje ezt a potenciálisan veszélyes helyzetet.



ÉRTESÍTÉS

ÉRTESÍTÉS potenciálisan káros helyzetet jelez. Ha nem kerül el, a berendezés vagy valami a környezetében megsérülhet.

Mindig kövesse az ajánlott intézkedéseket, hogy elkerülje ezt a veszélyes helyzetet.

CÉLZÁS

Nem releváns a biztonság szempontjából, **CÉLZÁS** további információkat nyújt az eljárás tisztázásához vagy egyszerűsítéséhez.

Figyelmeztető szimbólumok és termékcímkék

Általános figyelmeztető jel



Figyelmeztetés elektromos feszültségre



Figyelmeztetés forró felületre



Figyelmeztetés éles elemre



Figyelmeztetés a zúzódás veszélyére



Figyelmeztetés a földön lévő akadályokra



Kérjük, a termék első használata előtt figyelmesen olvassa el az összes utasítást.



Az egyenáramú tápellátást igénylő vagy biztosító elektronikán található egyenáram-szimbólum.

3.1 Általános biztonsági utasítások**FIGYELMEZTETÉS****A készülék működése nyilvánvaló károsodás esetén**

Rövidzárlat okozta áramütés kockázata és tűzveszély.

- ▶ Soha ne használja a terméket, ha az elektromos vezetékek vagy a ház láthatóan sérült.
- ▶ Csak a kézikönyvben megadott típusú áramforrást használja.
- ▶ A tápkábel kihúzásához mindig fogja meg a hálózati csatlakozót.
- ▶ Ne fektesse a kábeleket éles szélékre (például fémlemez, profil vagy más vágott él). A sérült kábelek áramütést, rövidzárlatot vagy tüzet okozhatnak.
- ▶ Ne távolítson el vagy kapcsoljon ki semmilyen biztonsági intézkedést a rendszerből (beleértve a figyelmeztető matricákat vagy a festékekkel jelölt csavarokat).
- ▶ Ne próbálja saját maga megjavítani a készüléket. A javításokat csak az ARRI hivatalos szervizpartnerei végezhetik.

**FIGYELMEZTETÉS****Leeső rendszerdarabok**

Ne építse fel vagy szerelje össze a CCM-1 -et rossz módon. A termék leeshet, és súlyos sérüléseket, illetve a termék vagy vagyontárgyak károsodását okozhatja.

- ▶ A beszerelést és üzemeltetést csak a terméket ismerő, erre feljogosított személyek végezhetik. Tartsa be a balesetvédelmi előírásokat.
- ▶ Soha ne helyezze a terméket nem stabil kocsira vagy kézi targoncára, állványra, konzolra, asztalra vagy bármilyen más nem stabil tartóeszköze.
- ▶ Mindig helyezze a terméket erre a célra szolgáló támogatási eszközökre.
- ▶ Biztosítsa a terméket és tartozékait leesés és felborulás ellen. Tartsa be az általános és helyi biztonsági előírásokat.
- ▶ Mindig használjon megfelelő biztonsági kötelet, ha a terméket padlószint felett használja (vagyis darukon).



FIGYELMEZTETÉS

Csatlakoztatott kábel a padlón

Sérülésveszély a csatlakoztatott kábelek megbotlása, leesése vagy elcsúszása miatt.

- ▶ Mindig megfelelően rögzítse a termékhez és a tartozékokhoz csatlakoztatott kábeleket.
- ▶ A kábeleket mindig úgy szerelje be, hogy ne botlahasson meg benne.
- ▶ Ha szükséges, használjon kábelcsatornát, vagy rögzítse a kábeleket ragasztószalaggal.
- ▶ Mindig válassza le a kábeleket a termékről és a tartozékokról, mielőtt áthelyezi őket.



VIGYÁZAT

Forró felületek

Hosszabb ideig tartó és/vagy magas környezeti hőmérsékleten történő üzemeltetés során a CCM-1 felülete felforrósodhat. A közvetlen napfény hatására a kamera házának hőmérséklete 60 °C fölé emelkedhet.

- ▶ Mindig használjon jóváhagyott tartót a CCM-1 rendszerhez való rögzítéséhez.
- ▶ Soha ne tartsa hosszú ideig a CCM-1 -et pusztá kézzel.
- ▶ Ne érintse meg pusztá kézzel a monitor felületét. Működés közben felforrósodhat.
- ▶ Ne tegyen fedeleket a CCM-1 -re, amíg az áram alatt van. Ügyeljen arra, hogy a hűtőbordák ne legyenek akadályozva, és hogy a hűtőbordák körül szabad légáramlás legyen.
- ▶ Működés közben ne helyezze a CCM-1 -et hőforrás közelébe.
- ▶ 25°C (77°F) feletti környezeti hőmérséklet esetén ügyeljen arra, hogy a CCM-1 ne legyen kitéve közvetlen napfénynek.



VIGYÁZAT

A CCM-1 vagy CCM-1 tartozékok használata párás környezetben és kondenzáció esetén

Ha a terméket és a tartozékokat hűvös helyről meleg helyre viszi, vagy ha a terméket nedves környezetben használja, pára csapódhat le a termék belsejében, valamint a belső vagy külső elektromos csatlakozásokon. Ne működtesse a terméket, ha kondenzáció van jelen. Fennáll a rövidzárlat által okozott áramütés és/vagy tűz veszélye.

- ▶ Ne működtesse a terméket és a tartozékokat, ha kondenzáció lép fel.
- ▶ Amikor a terméket és a tartozékokat hűvös környezetből meleg helyre viszi, várjon egy ideig, amíg az alkatrészek felmelegednek.
- ▶ Keressen melegebb tárolóhelyet a kondenzáció kockázatának csökkentése érdekében.



VIGYÁZAT

Figyelmetlenség miatti botlás

Sérülés és a CCM-1 károsodásának veszélye.

- ▶ A termék használata közben mindig ügyeljen a környezetre.



VIGYÁZAT

Törött fedőüveg

Az ujjak elvágásának veszélye.

- ▶ Ne üsse meg a fedőüveget.
- ▶ Használjon védőfelszerelést törött fedőüveg esetén.



ÉRTESÍTÉS

A termék kiesése a javasolt, harmadik féltől származó tartozékokra való helytelen összeszerelés miatt

A CCM-1 sérülésének veszélye

- ▶ A telepítést és az üzemeltetést képzett személyzetnek kell elvégeznie.
- ▶ Mindig olvassa el és értse meg a harmadik féltől származó tartozékok használati utasítását, mielőtt az ajánlott módon felszereli a tartozékokat (például a tartókar).
- ▶ Mindig a gyártó által megadott szerszámokat használja.



ÉRTESÍTÉS

Az alkatrészek meglazulása külső vibráció miatt

A CCM-1 sérülésének veszélye

- ▶ Ne használja olyan helyen, ahol a termék vibrációnak van kitéve.
- ▶ Ne tárolja olyan helyen, ahol a termék vibrációnak van kitéve.



ÉRTESÍTÉS

Nagyfrekvenciás sugárzás veszélye

A CCM-1 sérülésének veszélye

- ▶ Ne használja olyan helyen, ahol a termék nagyfrekvenciás sugárzásnak van kitéve.
- ▶ Ne tárolja olyan helyen, ahol a termék nagyfrekvenciás sugárzásnak van kitéve.



ÉRTESÍTÉS

Nem engedélyezett tartozékok és alkatrészek használata

A CCM-1 sérülésének veszélye

- ▶ Ne használjon olyan tartozékokat és alkatrészeket, amelyeket az ARRI nem ajánl. Ezek károsíthatják a csatlakoztatott termékeket, és érvényteleníthetik a garanciát.

4 Termék áttekintés

A Kameravezérlő monitor-1 CCM-1 egy 7" hüvelykes (18 cm) fedélzeti monitor, amely teljes kameravezérlést és menühozzáférést biztosít az ALEXA 35 filmes kamerához.



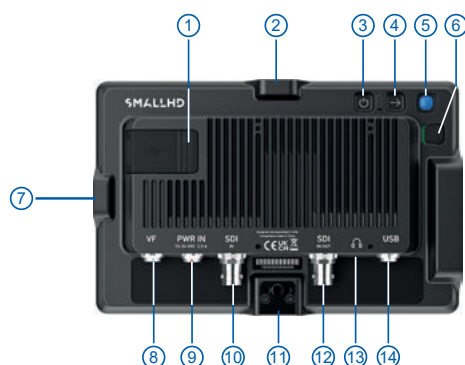
- 1 Kijelző
- 2 Menu gomb
- 3 Felhasználói gomb 1-4

Kijelző

A kijelző (1) egy 7" hüvelykes (18 cm) IPS LCD érintőképernyő 1920x1200 felbontással, 1300 nit maximális fényerővel és 95x142 mm aktív képernyőmérettel.

A MENU gomb és a felhasználói gombok

A MENU gomb (2) segítségével elérheti a filmes fényképezőgép menüjét, amely megegyezik az multiview-finder MVF-2 többkeresősével. A négy felhasználói gomb (3) hozzárendelhető filmkamera-specifikus funkciókhoz, valamint SmallHD monitor funkciókhoz.



- 1 USB-C slot (foglalat)
- 2 Rögzítési pontok
- 3 POWER gomb
- 4 Gomb BACK (vissza)
- 5 Joystick
- 6 A LOCK csúszka
- 7 Rögzítési pontok
- 8 VF csatlakozó
- 9 PWR IN csatlakozó
- 10 SDI IN csatlakozó
- 11 Rögzítési pontok
- 12 SDI IN/ OUT csatlakozó
- 13 Fejhallgató csatlakozó
- 14 USB csatlakozó

Rögzítési pontok

A monitor négy ARRI Pin-Lock 1/4" (64 mm) rögzítési ponttal rendelkezik, ami a felső oldalt (2), a jobb oldalt (7), az alsó és a hátoldalt (11) jelenti, hogy a monitort a filmkamerához rögzítse vagy például egy rögzítőeszközhöz.

POWER gomb

A monitor a POWER gombbal (3) kapcsolható be és ki.

Joystick és gomb BACK (vissza)

A joystick (5) és a BACK (vissza) gomb (4) a menüben történő navigációra szolgál, és alternatív vezérlési lehetőséget biztosítanak olyan környezetben, ahol az érintőképernyőt nehéz használni.

A LOCK csúszka

A LOCK csúszka (6) lezárja a monitor összes kezelőszervét, beleértve az érintőképernyőt is, hogy megakadályozza a funkciók nem kívánt aktiválását.

USB-C slot (foglalat)

Az USB-C foglalat (1) ugyanazt az USB-C pendrive-ot fogadja, mint az ALEXA 35, amely működés közben az időjárásálló burkolat alatt bedugva maradhat. Az USB-C meghajtón keresztül firmware-frissítések és Frame Grabs (filmklípek) importálhatók, vagy 3D-LUT színkeverékek tárolhatók.

VF Connector (CoaXPress)

A Verified First VF csatlakozó (8) a CCM-1 és a filmes fényképezőgép csatlakoztatására szolgál. Az interfész teljesítményadatokat, videoadatokat és vezérlési adatokat továbbít, és akár 10 m-es kábelhosszúságot is támogat. Ha a CCM-1 100 nites fényerővel működik, akkor csak ezen az interfészen keresztül táplálható. Ha nagyobb fényerőre van szükség, a monitort a PWR IN teljesítményerősítő csatlakozón keresztül is táplálni kell. A Verified First VF csatlakozót kulcs nélkül szállítjuk, így a VF kábelek tájolásuktól függetlenül csatlakoztathatók.

PWR IN csatlakozó (3-pin Fischer)

A monitor a PWR IN csatlakozón (9) keresztül további tápellátással látható el, amelyre akkor van szükség, ha a monitort 100 nit feletti fényerővel üzemeltetik, vagy ha a monitort harmadik féltől származó filmes kamerákon használják. A PWR IN csatlakozó 10-34 V DC egyenáramot fogad be.

SDI IN (BNC)

Ha az MVF-2-t és a CCM-1 -et párhuzamosan használják egy ALEXA Mini LF-en, vagy ha a monitort harmadik féltől származó filmes kamerákkal használják, a CCM-1 fogadja a filmes kamera képét az SDI IN csatlakozón (10) keresztül. A Serial Digital Interface (soros digitális interfész) SDI IN csatlakozója 1,5G és 3G SDI jeleket fogad az SMPTE ST 292-1:2012 és SMPTE ST 425-1:2014 szerint.

SDI IN/OUT (BNC)

Bemenetként az SDI IN/OUT csatlakozó (12) ugyanazokat a funkciókat kínálja, mint az SDI IN bemenet, és mindkét bemenet párhuzamosan használható. Kimenetként az SDI IN csatlakozón lévő jelet adja ki.

Fejhallgató-kimenet

A fejhallgató-kimenet (13) egy 3,5 mm-es jack, amely az összes audiocsatornát továbbítja (ugyanaz, mint az MVF-2 fejhallgató kimenete).

USB csatlakozó (5-pin LEMO)

Ha az MVF-2-t és a CCM-1 -et párhuzamosan használják egy ALEXA Mini LF-en, a CCM-1 a VF-csatlakozó helyett az USB-csatlakozón keresztül tudja vezérelni a filmkamerát.

**ÉRTESÍTÉS**

Bár a filmes kamerát két kereső porttal látták el, a CCM-1 és az MVF-2 még nem használható párhuzamosan. Bármilyen párhuzamos támogatást engedélyezni fog egy jövőbeli szoftvercsomag.

5 Felszerelés és összeszerelés

5.1 Tápegység és csatlakozások

Tápellátási lehetőségek

A CCM-1 VF-kábellel vagy tápkábellel szállítható.

Ha a CCM-1 -et VF-kábellel táplálja, a monitor maximális fényereje 100 nitre korlátozódik.

Ha a CCM-1 tápkábelen keresztül táplálja, a monitor maximális fényereje 1300 nit.

1. Kapcsolja ki az tápegységet.
2. Csatlakoztasson egy CoaXPress kábelt a Verified First VF csatlakozóval (8) vagy egy tápkábelt a PWR IN csatlakozóval (9).
3. Kapcsolja be a tápegységet és a CCM-1 -et a bekapcsológombbal (3).
4. Nyomja meg a bekapcsológombot (3) a CCM-1 kikapcsolásához.

Csatlakozási lehetőségek



Működés egyetlen kábellel

Egyetlen kábellel a CCM-1 minden funkciót képes ellátni Verified First VF-kábelekkel 10 m-ig és 100 nitig terjedő fényerővel.



Nagy fényerejű működés

A nappali fényben is látható képekhez tápkábel is csatlakoztatható a VF-kábel mellé, hogy elérje a teljes, 1300 nites fényerőt. Az áramellátást a filmes fényképezőgép vagy egy helyi áramforrás, például egy fedélzeti akkumulátor szolgáltathatja.



Kettős üzemmód az ALEXA Mini LF-hez

Ha a CCM-1-et egy ALEXA Mini LF-en szeretné használni, miközben egyidejűleg egy MVF-2-t használ a VF csatlakozón keresztül, ehhez csatlakoztassa az SDI, PWR és Ethernet (USB-n keresztül) a CCM-1-hez a teljes fényerő és az összes filmkamera vezérlési funkcióhoz, a filmkamera menüjének elérése nélkül.



Önálló működés

A CCM-1 nagy fényerejű, robusztus és időjárásálló SDI-monitorként is használható. Két 3G SDI bemenettel, a funkcionális loop-out (az eszköz kimenete hurokban) és a teljes SmallHD felületei eszközkészlettel sokoldalú eszközzé válik bármely fókuszállomáshoz, harmadik féltől származó filmes kamerához vagy rendezői monitorhoz.

5.2 Tartozékok rögzítése

Szerelési lehetőségek

Négy ARRI Pin-Lock 1/4" rögzítési pont (1 x felül, 1 x alsó, 1 x hátul, 1 x jobb oldal) található a CCM-1 kamerára vagy szerelésekre való rögzítéséhez.



VIGYÁZAT

Túlmelegedés és égés veszélye

A termék háza működés közben felmelegszik. Mindig használjon jóváhagyott tartót, például az ARRI MAC-1-et a termék rendszerhez való rögzítéséhez.



Monitorok a MAC-1 kamerához

A MAC-1 kamerához készült monitorok (K2.0048394) állítható súrlódási rendszert biztosít a monitor egykezes áthelyezéséhez, valamint betétek a különböző rögzítési szabványokhoz. A MAC-1 az ARRI Pin-Lock 1/4" (64 mm) rögzítési pontjaihoz csatlakozik az alsó, a hátsó, az oldalsó és a felső oldalon.

Kérjük, vegye figyelembe a MAC-1 monitorok helyzetét, a monitorok elején található „Display side” (kijelzőoldal) jelzésnek a monitor kijelző oldala felé kell néznie.

**VFA-4 keresőadapter**

A VFA-4 (K2.0048510) lehetővé teszi a CCM-1 szabványos ARRI keresőtartókra való felszerelését szerszám nélkül, és az ARRI Pin-Lock és SmallHD rögzítési szabványokhoz való betétekkel szállítjuk. Az összecsukható mechanizmus gyors áthelyezést és helytakarékos lapos tárolást tesz lehetővé.

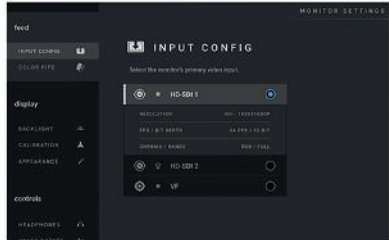
**Napfényvédő**

Ez a CCM-1 Camera Control Monitorhoz való összecsukható napellenző szerszám nélkül felszerelhető a CCM-1 -re, az oldalsó szárnyak és a felső szárny mágnesesen összetartanak. A külső anyag erős és tartós, a belső mikroszálas anyag védi a kijelzőt és megakadályozza a tükröződést. A napfényvédő védi a CCM-1 kijelzőjét összecsukott állapotban is.

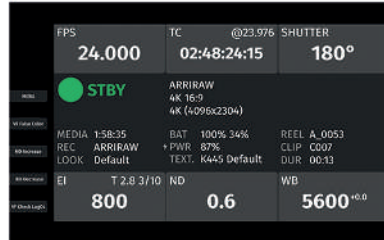
6 A menü használata

6.1 SmallHD PageOS

A smallHD PageOS interfész lehetővé teszi a felhasználók számára, hogy konfigurálhassanak és hozzárendeljenek speciális képelemző eszközöket és/vagy funkciókat akár nyolc testreszabható oldalhoz. A felhasználók úgy érhetik el ezeket az eszközöket, hogy a monitor megfelelő oldalára navigálnak, ahelyett, hogy a funkciókat külön-külön aktiválnák vagy deaktiválnák. A CCM-1 három alapértelmezett oldalt biztosít:



Monitor beállítások



A filmes kamera
kezdőképernyője



Live View

Az oldalak közötti navigáció úgy történik, hogy az ujját balra/jobbra húzza a kijelzőn, vagy mozgassa a monitor hátoldalán lévő joystickot balra/jobbra.

Oldalnézet és oldalak testreszabása

Az „Pages View (Oldalnézet)” az összes konfigurált oldal kicsinyített perspektíváját kínálja, lehetővé téve a rendszerezést és az elnevezéseket a leghatékonyabb általános beállítás érdekében.

- Húzza lefelé az ujját a kijelzőn, vagy mozgassa lefelé a joystickot az Pages View-hoz (oldalnézet megnyitásához).
- Ha új oldalt szeretne létrehozni egy friss munkaterületről, egy előre elkészített sablonból vagy egy adott segédprogramból, navigáljon az Oldalnézet jobb oldalára. Válassza az Új üres oldal (New blank page) lehetőséget, majd válassza ki, hogy milyen típusú oldalt szeretne hozzáadni, vagy hozzon létre egyedi oldalt a semmiből.
- Egy oldal átnevezéséhez, áthelyezéséhez vagy törléséhez navigáljon a módosítani kívánt oldalra, majd érintse meg az oldal alatti környezeti gombot, vagy mozgassa lefelé a joystickot a kontextus menü megnyitásához. Válassza ki a kívánt műveletet.
- Az oldalnézetből Pages-View való kilépéshez érintse meg bármelyik oldalt.

Új eszköz hozzáadása az oldalhoz

- Bármely oldalon érintse meg a képernyőt az eszköztár megjelenítéséhez. Érintse meg az oldal bal oldalán megjelenő plusz ikont. Válassza ki azt az eszközt, amelyet hozzá szeretne adni ahhoz az oldalhoz.
Megtalálja azt a lehetőséget, hogy az eszközt az adott oldalhoz vagy az összes oldalhoz hozzáadja. Ha úgy dönt, hogy az összes oldalhoz hozzáadja, az eszköz minden egyes oldalon jelen lesz, ez azt jelenti, hogy ha egyetlen oldalt választ ki, az arra az oldalra korlátozódik, amelyen éppen tartózkodik.
- A kiválasztott eszköz be- és kikapcsolásához érintse meg a képernyőt. Ezután érintse meg a képernyő bal felső sarkában megjelenő háromszöget.
- Az eszköz egyéni beállításainak módosításához érintse meg a képernyőt, majd érintse meg az eszköz neve mellett megjelenő nyilat. Ezzel egy almenübe jut, amely az adott eszköz beállítási lehetőségeit mutatja.
- Egy eszköz oldalról való eltávolításához érintse meg a képernyőt, majd érintse meg az eszköz neve mellett megjelenő nyilat. Ezután érintse meg a szemetes ikont az almenü alján.

Monitor beállítások

A beállítások oldalon a globális monitorbeállítások széles skáláját állíthatja be.

Feed (Takarmány)

- Válassza az *Input Config* (bemeneti konfiguráció) lehetőséget, így a képforrás (SDI 1, SDI 2, VF) megjelenik a monitoron.
- Válassza a *Color Pipe* (színes cső) lehetőséget a szintér és a görbe transzformációk hozzárendeléséhez és konfigurálásához, továbbá a HDR és SDR aktiválásához a bejövő log-alapú forrásokkal.

Kijelző

- Válassza a *Backlight* (háttérvilágítás) lehetőséget a megtekintési környezetnek megfelelő háttérvilágítás beállításához, valamint a kontraszt és a láthatóság maximalizálása érdekében.
- Válassza a *Calibration* (kalibrálás) lehetőséget a színsűrűség és a fénysűrűség pontosságának beállításához.
- Válassza az *Appearance* (megjelenés) lehetőséget a videó-feed-re alkalmazott élesség beállításához.

Vezérlők

- Válassza a *Volume* (hangerő) lehetőséget a fejhallgató-csatlakozó hangkimeneti szintjének beállításához.
- Válassza az *Image Rotate* (képelforgatás) lehetőséget a fejjel lefelé történő rögzítéshez, vagy engedélyezze a tükrözést, ha a monitornak a tárgy felé kell néznie.
- Válassza az *Interlace* (vonaltörés) lehetőséget az interlaced felvételek megjelenítésének vezérléséhez.

Képrögzítés

- Válassza az *Image Capture* (képrögzítés) lehetőséget a képrögzítő eszköz konfigurálásához, amely megkönnyíti a filmfelvételek illesztését, vagy a rögzítés gomb megnyomásával automatikusan készített miniatűr filmet.
- Válassza az *Image Gallery* (képgaléria) lehetőséget a képgaléria böngészéséhez és a cserélhető adathordozón lévő képek megtekintéséhez.

Interfészek

- Válassza az (felhasználói gombok) lehetőséget a monitor felhasználói gombjainak konfigurálásához. A felhasználói gombokhoz monitor- vagy kameraspecifikus funkciókat rendelhet. Alternatív megoldásként a fényképezőgép-specifikus funkciók hozzárendelhetők a kamera menüjében (MENU > Felhasználói gombok > Felhasználói gombok monitorozása).
- Válassza a (Oldalak) lehetőséget az oldalak működésének és viselkedésének meghatározásához.
- Válassza a Pixel Zoom lehetőséget a pixel zoom alapértelmezett nagyítási szintjének konfigurálásához és a kívánt mérték eléréséhez egy adott filmfelvétel ellenőrzésekor.
- Válassza a (állapotkijelző) lehetőséget az állapotkijelzés engedélyezéséhez és konfigurálásához, valamint bizonyos információk megjelenítéséhez a megfigyeléssel kapcsolatos különféle adatokról, például az akkumulátor élettartamáról és a másodpercenkénti képkockákról.
- Válassza az UI Lock lehetőséget a User Interface Lock-nak (felhasználói felület zárolásának) engedélyezéséhez. Ha engedélyezve van, az érintőképernyő öt másodpercig tartó nyomva tartása zárolja a felhasználói interfészt. A folyamat megismétlése feloldja a felhasználói interfész zárolását.
- Válassza a *LED Brightness* (LED fényerejét) a LED gomb fényerejének beállításához.
- Válassza a *Touch Response* (érintésválasz) lehetőséget a képernyőn megjelenő megjelenítés engedélyezéséhez, ahol az érintőképernyőt megérinti.

Felhasználó

- Válassza a *Backdrop* (háttér) lehetőséget, hogy engedélyezze a testreszabott háttérrel, amikor a monitor nem jelenít meg jelet.
- Válassza a *Power* (tápellátás) lehetőséget az energiával kapcsolatos beállításokhoz, például az automatikus helyreállításhoz.
- Válassza a *Date Time* (dátum idő) lehetőséget a monitor idő és dátumának beállításához.
- Válassza a *Monitor ID* lehetőséget, hogy testreszabott nevet adjon a monitornak, hogy a monitor könnyebben felismerhető legyen.
- Válassza a *Profiles* (profilok) lehetőséget a monitor teljes konfigurációjának USB-memóriára mentéséhez vagy betöltéséhez.

Rendszer

- Válassza a *Firmware* lehetőséget a monitor firmware-jének frissítéséhez.
- Válassza a *Reformat Drives* (meghajtók újraformázása) lehetőséget az USB-memóriakártya formázásához.
- Válassza a *Factory Reset* (gyári beállítások visszaállítása) lehetőséget a monitor beállításainak visszaállításához az eredeti gyári beállításokra, a regisztráció és a kalibráció törlésének lehetőségével.
- Válassza a *System Info* (rendszerinformáció) lehetőséget a monitor sorozatszámának és a telepített firmware verziójának megtekintéséhez.

6.2 A filmkamera menü

A CCM-1 hozzáférést biztosít a teljes kameramenühöz az összes kamerabeállítás eléréséhez. A menü érintés funkcióval vagy fizikai gombokkal vezérelhető, és ugyanazt az elrendezést kínálja, mint a Multi Viewfinder MVF-2.

- Nyomja meg az *M* gombot a monitor bal oldalán a filmes fényképezőgép menüjének megnyitásához vagy bezárásához.

A filmes fényképezőgép menüjének kezelésével kapcsolatos részletes utasításokat a filmes fényképezőgép használati útmutatójában találja.

Interaktív lefedések

Az interaktív állapotkomponensekkel ellátott élőkép gyors hozzáférést biztosít a leggyakrabban módosított beállításokhoz:

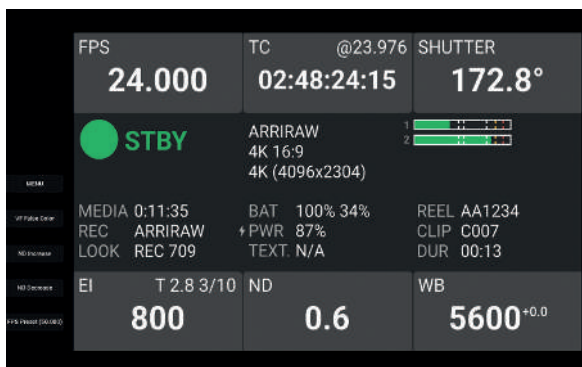


- Érintse meg az egyik fő paramétert (FPS, Shutter, ND Filter vagy White Balance = fehér egyensúly), amely a filmes kamera állapotinformációi fölött jelenik meg.
- Válassza ki a kívánt értéket a listából, és érintse meg a listán kívül bárhol a módosítást.
- Érték hozzáadásához a listához érintse meg a ADD (hozzáadás) gombot, állítson be egy új értéket, majd érintse meg ismét az ADD gombot, ezzel hozzáadja az értéket a listához.
- Egy érték listából való törléséhez válassza ki az értéket, és érintse meg kétszer a DELETE (törlés) gombot.

Információ: Az interaktív átfedések használatához engedélyezni kell a filmkamera állapotinformációit.

(MENU > Monitoring > VF > EVF Overlays > Status Info).

Kezdőképernyő Home

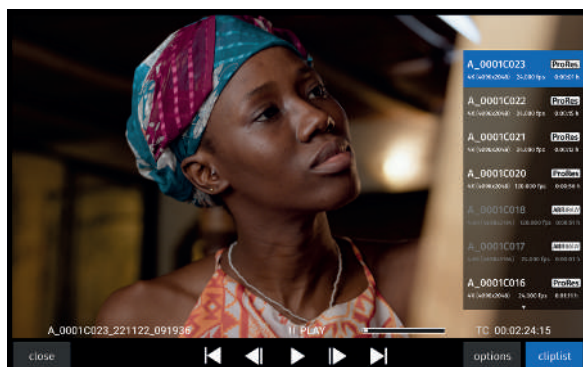


A HOME képernyő egy pillantással megjeleníti az összes lényeges filmes fényképezőgép-információt. Az öt fő paraméter

valamelyikének megérintésével egy élő képhez jutunk,

ahol valós idejű előnézettel módosíthatunk. A bal oldalon a felhasználói gombok hozzárendeléseinek áttekintése látható.

Lejátszásvezérlés



- Húzza lefelé az ujját a kijelzőn, vagy mozgassa lefelé a joystickot az oldalnézet PAGES VIEW megnyitásához.
- Válassza ki a PLAYBACK (lejátszás) gombot az oldalnézetből PAGES VIEW. Az utoljára rögzített klip betöltődik lejátszáshoz.
- Egy másik klip kiválasztásához lejátszáshoz érintse meg a CLIPLIST gombot.
- Érintse meg az OPTIONS (opciók) gombot a klip végének beállításához.
- A lejátszásból való kilépéshez érintse meg a CLOSE (bezár) gombot.

7 Tisztítás, karbantartás és javítás



ÉRTESÍTÉS

Nem megfelelő tisztítási eljárás

Felületek sérülésének veszélye.

- ▶ Csak az ebben a fejezetben meghatározott tisztítószeret használja.
- ▶ Ne használjon erős vagy agresszív tisztítószeret, például metanolt, acetont, benzint vagy savakat. Ezek a vegyszerek feloldhatják a nyomott címkéket vagy a festéket a házban, és károsíthatják a polírozott felületeket.
- ▶ A termék tisztítása során mindig ügyeljen arra, hogy a védőburkolatok a helyükön legyenek.
- ▶ A termék tisztításakor ne nedvesítse meg a csatlakozókat.
- ▶ A termék tisztításakor ne érintse meg a csatlakozó érintkezőit.
- ▶ Ne törölje szárazra a csatlakozótüskéket száraz ruhával, különösen akkor, ha a felület nem tiszta.
- ▶ Kerülje a csatlakozó tűk letörlését anélkül, hogy először levegővel porosodna. Ha a részecskék vagy az optikai felületek elektrosztatikusan feltöltődnek, az ionmentesített levegő használata javíthatja a por eltávolításának hatékonyságát.
- ▶ Nem szabad sűrített levegőt használni a házban.

Ajánlott tisztítószer

- Víz
- Üvegtisztító
- Izopropil-alkohol

Terület	Tisztítási eljárás
Ház	Tisztítsa meg a házat, a mechanikus és elektronikai tartozékokat puha, szőszmentes tisztítókendővel és némi vízzel vagy üvegtisztítóval. Izopropil-alkoholt csak akkor kell használni, ha valóban szükséges, pl. a kameraszalag maradványainak eltávolításához.
Szűk terek és rések	Használjon kézi légfúvót, vattakorongokat vagy puha keféket a porszemcsék eltávolításához a szűk helyekről, résekből és a csatlakozókból.
Szellőzőcsatorna	Tisztítsa meg a szellőzőcsatornát porszívóval alacsony fokozaton.



FIGYELMEZTETÉS

Képzetlen személyek által végzett javítások

Rövidzárlat okozta áramütés kockázata és tűzveszély.

- ▶ Ne próbálja saját maga megjavítani a készüléket. A javításokat csak az ARRI hivatalos szervizpartnerei végezhetik.

8 Szállítás, tárolás és ártalmatlanítás



ÉRTESÍTÉS

A CCM-1 nem megfelelő csomagolása és szállítása

A termék károsodásának veszélye.

- ▶ Mindig tartsa be a megadott környezeti feltételeket.
- ▶ A terméket és a tartozékokat csak megfelelő esetekben szállítsa.
- ▶ Kövesse az ebben a fejezetben található szállítási és tárolási utasításokat.

A termék és tartozékai megsérülhetnek, ha nem szállítják és tárolják őket megfelelően. Kérjük, vegye figyelembe a következő irányelveket.

Szállítási irányelvek

- Távolítsa el minden tartozékot.
- Mindig helyezzen fel védősapkát, ahol lehetséges.
- A terméket mindig megfelelő tokban szállítsa.
- Ne tegye ki az eszközt erős ütéseknek.

Tárolási irányelvek:

- Távolítsa el minden tartozékot.
- Húzza ki az összes kábelt és áramforrást a termékből.
- A terméket mindig megfelelő tokban tárolja.
- Ne tárolja a terméket a megadott környezeti hőmérsékleti tartományon kívül.
- Ne tárolja a terméket olyan helyen, ahol szélsőséges hőmérsékletnek, közvetlen napfénynek, magas páratartalomnak, erős vibrációnak, pornak vagy erős mágneses mezőknek lehet kitéve.

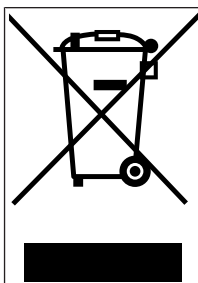
Ártalmatlanítás



ÉRTESÍTÉS

A termék visszaküldhető az Arnold & Richter Cine Technik GmbH & Co. Betriebs KG ártalmatlanítás gyártóhoz.

Harmadik féltől származó tartozékok ártalmatlanításakor vegye figyelembe az érintett gyártó utasításait.



Ez a termék az elektromos és elektronikus berendezések hulladékairól szóló, 2012. június 4-i 2012/19 / EU AZ EURÓPAI PARLAMENT ÉS A TANÁCS irányelvének (WEEE II) hatálya alá tartozik.

Ennek megfelelően ezt a terméket nem szabad a háztartási hulladékkal együtt kidobni. A vonatkozó országspecifikus hulladékkezelési szabályokat be kell tartani.

9 ARRI szervizek elérhetősége

Kérjük, tekintse meg a szervizpartnerek aktuális listáját ezen a Szervizek elérhetősége [szerviz elérhetőségei](#)



Arnold & Richter Cine Technik GmbH & Co.
Betriebs KG.
Herbert-Bayer-Str. 10
80807 München
Németország
+49 89 3809 2121
Nyitvatartás:
H –P 09:00–17:00 (CET)
service@arri.de

ARRI CT Limited / London
2 Highbridge, Oxford Road
UB8 1LX Uxbridge
Egyesült Királyság
+44 1895 457 000
Nyitvatartás:
H -C 09:00–17:30 (GMT)
P 09:00–17:00 (GMT)
service@arri-ct.com

ARRI Inc. / West Coast
3700 Vanowen Street
CA 91505 Burbank
USA
+1 818 841 7070
Nyitvatartás:
H –P 09:00–17:00 (PT)
service@arri.com

ARRI Inc. / East Coast
617 Route 303
NY 10913 Blauvelt
USA
+1 845 353 1400
Nyitvatartás:
H –P 08:00–17:30 (EST)
service@arri.com

ARRI Canada Limited
1200 Aerowood Drive, Unit 29
ON L4W 2S7 Mississauga
Kanada
+1 416 255 3335
Nyitvatartás:
H –P 08:30–17:00 (EDT)
service@arri.com

ARRI Australia Pty Ltd
Suite 2, 12B Julius Ave
NSW 2113 North Ryde
Ausztrália
+61 2 9855 4305
Nyitvatartás:
H –P 08:00–17:00 (AEST)
service@arri.com.au

ARRI Asia Pte. Ltd.
164 Kallang Way, #03-01
349248 Singapore
Szingapúr
+65 6230 9488
Nyitvatartás:
H –P 09:00–18:00 (CST)
service@arri.asia

ARRI Japan Kabushiki Kaisha
Service
Haneda Innovation City Zone K210, 1-1-4
Hanedakuko, Ota-Ku
144-0011 Tokyo
Japán
+81 3 6635 3750
Nyitvatartás:
H –P 10:00–18:00 (JST)
info@arri.jp

ARRI China (Beijing) Co. Ltd.
Chaowai SOHO Tower C, 6/F, 0628/0656
Chaowai Dajie Yi 6
Peking
Kínai Népköztársaság
+86 10 5900 9680
Nyitvatartás:
H –P 09:00–18:00 (CST)
service@arri.cn

ARRI ASIA Limited
41/F One Kowloon, 1 Wang
Yuen Street Kowloon Bay
Hong Kong
Kínai Népköztársaság
+852 2537 4266
Nyitvatartás:
H –P 09:00–18:00 (HKT)
service@arri.asia

ARRI Korea Limited
Kolon Digital Tower 1(#1505-06), 25
Seongsuil-ro 4 gil, Seongdong-gu
04781 Seoul
Korea
+82 (0)70 4419 6401
Nyitvatartás:
H –P 09:00–18:00 (KST)
service@arri.kr

ARRI Brasil Ltda
Avenida Ibirapuera 2907 – Cj. 421, Indianópolis
04029-200 São Paulo
Brazília
+55 1150419450
Nyitvatartás:
H –P 09:00–17:30 (BRT)
arribrasil@arri.com

LINKA İthalat İhracat ve Diş Tic.
Disztribútor
Halide Edip Adivar Mah. Darülaceze Cad.
No:3 Akın Plaza Kat:5 95-96
34381 Şişli, İstanbul
Törökország
+90 2123584520
Nyitvatartás:
H –P 09:00–18:00 (EET)
service@linkgroup.com.tr

CINEOM Broadcast India Pvt. Ltd.
C-4, Goldline Business Centre
Link Rd. Malad West
400 064 Mumbai
India
+91 (0)22 42 10 9000
Nyitvatartás:
H -S 10:00 - 18:00 (IST)
arrisupportindia@cincom.com

CINEOM Broadcast DMCC.
Unit No. 2109, Jumeirah Bay Tower X2 Cluster X
Jumeirah Lakes Towers
P.O Box 414659
Dubaj
+971 (0) 45570477
Nyitvatartás:
S -C 10:00- 18:00
arriservice.me@cincom.com

Notes

[illegible]

[illegible]

CCM-1